



謹賀新年

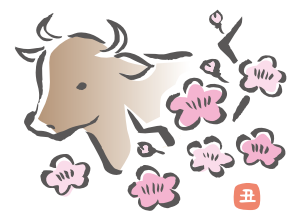
レッサーパンダの双子 八木山動物公園フジサキの杜

2021.1.1
編集発行
仙台市太白区長町7-22-23
(一)宮城県計量協会
TEL 246-2466・FAX 247-1490
www.keiryo.net/

年頭のご挨拶



会長
鍋島 孝敏



新年、明けましておめでとうございます。
平素は計量協会の事業活動にご支援ご協力を賜り誠にありがとうございます。この場を借りて厚く御礼申し上げます。

昨年、コロナに始まりコロナで暮れた一年でした。国全体が、感染防止対策と経済の打撃からの立ち直りに終始し、まさにコロナに振り回された大変な一年となりました。東京オリンピックを始め、国の主な行事も中止または延期になりました。

計量業界も同様な影響を受け、定時総会や理事会及び計量記念日全国大会、計量士全国大会等の集いが軒並み中止や縮小開催、書面評決という状況を強いられることとなりました。福島県で予定されていた東北・北海道計量大会も来年に延期せざるを得ず、楽しみにされていた会員の皆様には大変残念なことでした。そんな中、宮城県においては毎年「八木山動物公園」で開催して来た「みやぎ計量のひろば」を、昨年は十一月一日の計量記念日当日に開催しました。会場が動物園入り口の屋外であること、密を避けるために例年行っていた（飴を一一g計ろうコーナー）や（サイコロの目の長さにてテープを切ろうコーナー）などは自粛してパネル展示や動物クイズに絞る、という基本方針での開催でしたが、好天にも恵まれ、朝一番から大勢の市民の皆様が来園され、我々が目指して来た計量

思想の普及・啓発が大いに図られる場となりました。

我が宮城県計量協会の事業は、仙台市内のハカリの定期検査や県下の計量器の代行検査、郵便局のハカリの定期検査、鉄筋やコンクリートなどの工業材料試験等、世の中の経済が停滞しても必要不可欠なもののため、若干の収入減はあったものの順調に推移しております。改めて計量・計測という世の中の基準を供給・維持する仕事の重要性和安心・安全への貢献度を再確認して、協会のみならず我々会員企業全体がそういう業界に身を置いていることに感謝できた一年でもありました。

懸案の新たな事業としての自動ハカリの指定検定機関としての業務の方は、まずは日本全国を統一的にカバーできる機関の登録が優先されるようで、一プロックだけを業務の範囲とする協会のような組織の認可にはまだしばらく時間が掛かりそうです。実際に、新しい検定制度が動き出すまでには指定が得られるものと想定して、準備だけは進めておく所存であります。

今年も、コロナとは共存して行かざるを得ないものとして、協会も会員の皆様も共により強靱な体質の組織づくりに努めるべく、一層のご奮闘とご協力をお願いして私の年頭のご挨拶とさせていただきます。

年頭のご挨拶

「復興」のその先へ



宮城県知事 村井嘉浩

明けましておめでとうござい
ます。新しい年を迎えるに当た
り、県民の皆様の御健勝と御多幸
を心からお祈り申し上げます。

昨年は、「宮城県震災復興計画」
の最終年となり、石巻市の内海橋
開通や南三陸町の震災復興祈念
公園が全体開園するなど、震災で
甚大な被害を受けた地域に復興
の象徴となる施設が完成し、復興
の着実な歩みを感じられました。
一方で、世界的な新型コロナウイルス
感染症の流行により、外出自
粛や休業要請等に伴う消費の低
迷、観光客の減少、大型イベント
の相次ぐ中止決定など、県民生活
や地域経済に大きな影響を及ぼ
した一年でもありました。

今年、東日本大震災から十年
が経過し、新たな県政運営の指針
である「新・宮城の将来ビジョン」
の初年度となります。今後、本県
の人口は本格的な減少局面を迎
えることが想定されており、さら
に、地域経済・社会の持続可能性
の確保、大規模化・多様化する自
然災害や新型コロナウイルスの
ような新たな感染症の世界的な
流行といった時代の転換点に直
面する中、その先にある宮城の明
るい未来を描いていくことが求
められています。「新・宮城の将来
ビジョン」に掲げる「宮城の将来
像」の実現に向け、富県宮城の更

なる発展や子育て支援・教育分野
の充実などに向けた取組を推進
するほか、各分野における人材の
育成・確保や働き方改革の推進に
取り組んでまいります。また、「誰
一人取り残さない」社会の実現を
掲げるSDGsの理念は、今後本
県が直面する諸課題を解決する
上で重要な要素であると考えら
れることから、この理念を県政に
反映させ、持続可能な地域社会の
実現を目指してまいります。

今年、昨年の延期となった東京二
〇二〇オリンピック・パラリンピッ
ク競技大会が開催され、「キューア
ンドエースタジアムみやぎ」でサッ
カー競技が行われる予定です。ま
た、同様に昨年延期となった「全
国豊かな海づくり大会」が、今秋
本県で初めて開催される予定で
す。宮城の復興の姿を広く発信す
るとともに、国内外から訪れる多
くのお客様に、これまでの御支援
に対する感謝を伝えたいと考え
ております。

間もなく十年目の節目の「みや
ぎ鎮魂の日」を迎えますが、決意
を新たに、県民の皆様一人一人が
幸福を実感し、いつまでも安心し
て暮らせる宮城を目指して取り
組んでまいります。今後とも御理解と御協
力をお願い申し上げます。

年頭のご挨拶

仙台市市民局
生活安全安心部消費生活センター

所長 内海 明

あけましておめでとうござい
ます。

日頃より、本市の計量行政を始め
市政各般にわたり、ご理解とご協力
を賜り厚く御礼申し上げます。

さて、新型コロナウイルス感染症
が流行し、予断を許さない状況
が続いております。昨年は、緊急
事態宣言により、特定計量器定期
検査が実施できない期間が生じ
たり、全国計量行政会議で、前期
の全国一斉商品量目立入検査を
実施しないこととするなど、計量
行政にとつても大きな影響が
あった年でした。

そのような中ではあります
が、貴協会におかれましては、本市の
指定定期検査機関として安定し
た計量検査の実施にご尽力いた
だき、円滑な計量行政を支えてい
ただいていることに深く感謝申
し上げます。

本市は、消費生活に関する施策
を総合的かつ計画的に推進する
ため「仙台市消費生活基本計画」
を策定しており、現在、令和三
七年度を計画期間とする次期計
画の策定を行っております。計量
制度は消費生活の安全・安心の基
盤といえる制度であり、計画にお
いては、計量に関する調査・指導・
啓発を重点施策と位置付け、評価
指標を設定するなど、引き続き適
正な計量行政の推進に取り組ん
でまいります。

今後、消費生活の安全・安心
の確保や健全な産業活動の推進
のため、ご理解とご協力をお願い
申し上げますとともに、皆様のま
ますのご健勝とご繁栄をお祈
り申し上げます。年頭のご挨拶
とさせていただきます。



迎春
あけましておめでとうございます

会 長	鍋 島 孝 敏
副 会 長	千 葉 信 弘
副 会 長	笠 原 秀
顧 問	石 川 光 次 郎
顧 問	渡 辺 博
専 務 理 事	佐 藤 正 使
常 任 理 事	加 藤 啓 二
常 任 理 事	草 刈 謙 一
常 任 理 事	江 刺 茂

常任理事	和 田 剛 和
理 事	新 井 田 匡 彦
理 事	三 浦 誠
理 事	川 越 振 一 郎
理 事	笹 川 智
理 事	邊 見 義 尚
理 事	阿 部 喜 一
理 事	二 瓶 聡
理 事	三 野 宮 孝 志
理 事	川 原 彦 造
理 事	橋 本 裕 之
理 事	松 倉 賢 一
理 事	松 尾 靖
理 事	松 本 康 成
理 事	結 城 康 成
理 事	鈴 木 伸 彦
理 事	佐 藤 陽 介
監 事	大 湯 澄
監 事	加 藤 昌 宏

(敬称略)

第六十三回 定時総会開催

令和二年度定時総会が六月四日、「エル・パーク仙台」において開催された。会員総数一九三名中、委任状及び書面評決を含め一四四名が出席し定足数を満たして開会した。

例年であれば来賓をお招きし、併せてご挨拶をちょうだいしていたが、今年は新型コロナウイルス感染症を防止する観点から縮小して会員だけの開催となった。

総会は、鍋島会長の挨拶に引き続き、定款に基づき鍋島会長が議長に就いて議事を進めた。

議案は第一号から第三号までの三案（後掲）で事務局から説明を行った。



総会 会長挨拶

計量功労受賞者

◆(一社)宮城県計量協会会長表彰

金澤 利光氏

日東イシダ(株)

◆(一社)宮城県計量協会会長褒賞

尾形 宏氏

日東イシダ(株)

大友 貴広氏

日東イシダ(株)

齋藤 美佐子氏

(公財)宮城県公害衛生検査センター

《第一号議案》

令和元年度事業報告について

令和元年度の会員状況、総会・理事会等の主要会議、公益事業として計量記念日「二〇一九みやぎ計量のひろば」のイベント開催、宮城県工業材料依頼試験、仙台市指定定期検査機関、計量証明主任計量者講習会、優良事業所視察研修会、広報活動として機関紙の発行及び計量功労者への表彰事業等。統いて収益事業としては、おもに代検査、一軸試験機校正、計量管理受託及び宮城県収入証紙取扱い等の事業報告が事務局からあり異議なく承認された。

《第二号議案》

令和元年度決算報告について

事業活動等の決算報告について、事務局から説明があり、その後監事から監査報告がなされ、異議なく承認された。

《第三号議案》

人事異動等による役員の変更に伴い、新任の理事候補一名の選任があり、全員一致で承認された。《報告事項》

①令和二年度事業計画について

②令和二年度収支予算について

③計量功労者の表彰

本年度の会長表彰・同褒賞受賞者に表彰状と記念品を後日送付。

④令和二年度東北・北海道計量大会の日程について

福島県開催で、令和三年度に順延。

令和二年度事業計画

一 計量思想普及・啓発事業

● 計量記念日事業

「二〇二〇みやぎ計量のひろば」の開催

● 計量に係る研修会開催

● 計量証明事業の主任計量者試験講習会の開催

● 計量に係る資料の作成配布情報の提供

指定定期検査機関事業

二 仙台市内の特定計量器(質量計)の定期検査実施

今年度検査対象区域は若林区・泉区・宮城野区

三 計量器検査事業

● 計量士による代検査事業

● 計量行政機関に代わる計量士による検査・計量証明検査を実施(区域は後掲)

● 計量器・分銅校正事業

JCSS標準の付与しない校正を実施

● 一軸試験機校正事業

● 計量標準トレーサビリティ体系としてJCSS校正等を(一社)日本計量振興協会の校正課員として実施

令和元年度収支計算書

平成31年4月1日から令和2年3月31日まで

Table with 5 columns: 科目, 実施事業等, その他, 法人, 合計. Rows include 1. 事業活動収入, ① 会費・入金会収入, ② 事業収入, ③ 雑収益, 2. 事業活動支出, ① 事業費支出, ② 管理費支出, 事業活動収支差額.

令和2年度収支予算書

令和2年4月1日から令和3年3月31日まで

Table with 5 columns: 実施事業等, その他, 法人, 合計. Rows include 1. 事業活動収入, ① 会費・入金会収入, ② 事業収入, ③ 雑収益, 2. 事業活動支出, ① 事業費支出, ② 管理費支出, 事業活動収支差額.

(単位:千円)

四 官公庁受託事業

- 宮城県産業技術総合センターの工業用材料依頼試験業務の受託
- 仙台市の特定計量器、商品量目の立入検査補助業務及び基準分銅管理業務の受託
- 計量管理受託事業
- 大規模小売店等の計量器検査及び商品量目の検査を計量士の指導の下実施
- 日本郵政グループの郵便局

五 等の適正計量管理事業所に係る計量管理業務の実施

- 収入証紙売り捌き事業
- 宮城県収入証紙売り捌き機関として、工業材料依頼試験、特定計量器の検定及び定期検査等の申請者へ県収入証紙を販売
- 計量関係情報の提供
- 計量情報・会員情報及び協会活動状況を、機関誌・ホームページ等で効果的に発信

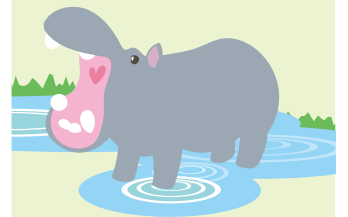
ひろば

2020 11.1 日



★計量クイズの問題と解答は次のとおりです。正解者には抽選の上、後日景品を発送しました。
八木山動物公園フジサキの杜のホームページではカバの体積測定(Q3)の風景も掲載され、大変盛り上がりました。

- Q1 レッサーパンダ「スモモ」「ユズ」の尻尾の長さは？ (約0.5m)
- Q2 アフリカゾウ(ベン)の足の単位面積あたりにかかる力は？ (約109.700N/m²)
- Q3 カバ(ペロ)の体積は？ (1.3m³)
- Q4 ラクダ(ラッキー)が一日に飲む水の量は？ (70L)
- Q5 世界で一番長かったフラミンゴの寿命は？ (83歳)
- Q6 ホッキョクグマのエサの重さは？ (11.9kg)
- Q7 ヤギ(メイ)の体温は？ (313.05K)



2020計量記念日啓発ポスター・標語入賞者を発表

11月計量強調月間に向けて、ポスター・標語を募集しました。入選作品はポスターを作成し、県内の小学校や事業所に送付いたしました

2020計量啓発標語 入選作品

- 当たり前を しっかり守る 正しい計量
- 正しい計量は 健康と信頼への第一歩
- 計り見つめる厳しい目 大きな安全映ってる
- 測って知ろう! 私の健康数値

★ポスター・標語は令和3年度も募集の予定です。奮ってご応募お待ちしております。(9月頃予定)
また今年度は中止となりましたが、例年「なんでもはかってみようコンテスト」(日本計量振興協会)の募集もありますので、是非、宮城県からの入賞目指してご応募ください。(詳細は協会HPにて)

2020 みやぎ 計量の



11月1日(日)、「2020みやぎ計量のひろば」を仙台市八木山動物公園フジサキの杜にて宮城県・仙台市・計量協会の共催で規模を縮小して開催しました。

今年は新型コロナウイルス感染予防のため、展示パネルや計量クイズは密にならないようソーシャルディスタンスを保ち、QRコードで解答してもらう方法をとって約350名がクイズに参加しました。



★展示パネルは、「計量記念日の由来」、「7つの計量単位」、「計量法のマーク一覧」、「はかりの定期検査」、「タクシメーター装置検査」、「計量販売の商品は正しく計量を」、「計量器の有効期間」のパネルを展示しました。

★動物公園内の西門と東門において、計量記念日特製ティッシュ、ボールペン、消毒用ウェットティッシュを小袋に入れて配布しました。

新任のご挨拶



宮城県計量検定所長

田中 誠

謹んで新春のお慶びを申し上げます。

一般社団法人宮城県計量協会会員の皆様におかれてましては、本県計量行政の推進に当たり、日頃からご理解とご協力を賜り、厚く御礼申し上げます。

令和二年四月一日付けで、宮城県中央県税事務所から異動し、宮城県計量検定所長に就任しました田中と申します。計量行政を担うことは初めてのことになりましたので、よろしくご指導、ご鞭撻をお願い申し上げます。

さて、私が着任した四月は、新型コロナウイルスの感染拡大が見られ、七日の七都府県に続き、十六日には本県を含む全都道府県に緊急事態宣言が発令されるなど、緊張を強いられる毎日でした。

こうしたなか、感染拡大防止のため、五、六月に予定していた二市三町のはかりの定期検査を七月以降に延期するとともに、中元期の商品量目立入検査を中止とし、それ以外の業務については感染対策を徹底しながら実施することとしました。

これにより七月以降は、燃料油

メーター検定などの業務に、延期した定期検査業務が加わり、検査日程が窮屈となり、事業者の皆様が希望する日時での対応ができないことがありました。それでも日程変更にも柔軟にに応じていただき、検定等を無事実施できましたこと、改めて感謝を申し上げます。

計量制度は、全産業の基盤となるもので、社会生活の安全・安心を支えるとともに、経済発展に不可欠な重要な役割を担っております。コロナ禍にあっても、当事務所としては、継続的かつ安定的に業務を進めていく必要があると認識しております。

このためには、代検査業務や計量思想の普及啓発事業など長年の間計量行政を支えていただいている貴協会と、より緊密な関係を構築し、所の使命である「適正な計量の確保」に努めて参りたいと考えておりますので、引き続きよろしくお願いたします。

結びに、一日も早い新型コロナウイルスの終息とともに、貴協会の益々のご発展と会員皆様のご繁栄を祈念して、就任のご挨拶いたします。

宮城県計量検定所からの

お知らせ

昨年四月に緊急事態宣言の発令がありました。これを受け、五、六月のはかりの定期検査（集合検査）を七月以降に延期して実施しました。また、中元期の商品量目立入検査を中止するなど、新型コロナウイルス感染症拡大防止のための対応を図りました。

定期検査は昨年末で終了しましたが、不合格となったばかりも見受けられましたので、引き続き、はかりの適正な管理に努めていただくようお願いいたします。

コロナの感染は直ちに収まりそうにありません。このため、職員の出勤前の検温、マスクの着用、手指の消毒などを徹底して行いながら、計量証明事業者・届出修理事業者等への立入検査などを着実に実施していく予定です。

これからも検査態勢を強化するとともに、計量思想の普及啓発にも努めてまいります。



体温計の基礎知識



体温計には、主に実測式体温計、予測式体温計、赤外線体温計の三種類があります。

測定方法は、測定する部位によつて検温に必要な時間や方法が異なります。十分に温まったときの温度を平衡温といひ、これを計るのが正しい検温です。

● 平衡温：測定するときにわきの下や口を閉じてから、体の内部と同じくらいの温度になつた状態をいひます。

● 実測式体温計
わきの下等が体の内部と同じ平衡温になつた状態を約十分（口の中は約五分）以上かけて測定します。

● 予測式体温計
独自のセンサーと予測機能により、平衡温を短時間（数十秒）で測定する方式です。

● 赤外線体温計
額（おでこ）と耳で測定するタイプがあり、数秒で測定します。額式は非接触式で測定します。ガラス製体温計・抵抗体温計（電子体温計）は、検定証印または基準適合証印が付されたものでなければ譲渡や販売ができません。

《正しい計り方》
① 運動、入浴、食事などのあと三十分位は検温をさけること。

② 電子体温計は、電源を入れ「ビッ」と一〜二回程電子音が鳴ったり、「℃」又は「L℃」等の表示部が出たら検温準備完了、ガラス製体温計は検温前に、体温計の水銀が最低目盛線以下まで下がっているか否かを確認します。

③ 検温中は電子音が鳴るまで動かない。

④ わきの下検温の場合は、わきの下の汗をよく拭きとり、わきの下に体温計の先端をわきの中央のくぼみに押し上げるように斜め下方向（三十度前後）からはさんで、わきをしっかりと押しつけ、衣服に触れないよう測定します。

⑤ 口中検温で測定する場合は、感温部を舌の裏側の付け根側に当て、強く噛まないよう注意し、軽く口を閉じて計ること。（わきの下検温より示度が若干高くなるのが普通です。）

⑥ 額（おでこ）式体温計は、おでこから1cm以内（メーカーによつては二〜3cm以内）に近づけて検温します。耳式は耳の中でもっとも高い鼓膜の温度を測定するので耳に正しく挿入します。プローブ部先端部（ガラス部）はカバールを取り付けて使用しているものが多く、プローブ部を清潔にしておきます。

⑦ 室内使用環境にも注意して測定する。（参考温湿度：周囲温度十〜四十℃、相対湿度三十〜八十五％RH）

⑧ 使用後はティッシュ、ウエットティッシュ、乾いた布等で拭き取って収納します。消毒等する場合はメーカーのカタログを参照。

令和二年度

東北六県・北海道計量協会事務長会議

東北六県・北海道計量協会事務局長会議が十月八日(木)、アエル「エル・ソーラ仙台」で行われた。今年度は、東北・北海道計量大会及び第六十九次東北六県北海道計量協会連合会総会を福島県の当番で行う予定であったが、新型コロナウイルス感染症拡大に伴い大会は延期となり、急遽、事務局長会議を仙台で開催することになった。当番県である八巻研一福島県計量協会会長と鍋島孝敏日本計量振興協会会長が挨拶された。

続いて会則に従い福島県の高橋稔専務理事を議長に選出し議事に入った。

各県からの提出議題は次のとおりであった。

議題一 各道・県の協会の現況を踏まえて、東北六県・北海道計量大会等の今後の在り方について (青森県)

議題二 定期検査時における新型コロナウイルスの感染症対策について (青森県)

議題三 二〇二〇年度東北・北海道計量士協議会について (岩手県)

(岩手県)



事務長会議風景

議題四 指定検定機関の申請状況について (秋田県)

議題五 指定検定機関の指定申請に掛かる事前相談の現在における進捗状況と今後の対応について(情報交換)(北海道)

議題六 自動はかりの全国ブロックについて(意見交換)(宮城県)

各議題について各県より様々な意見交換が行われた。

令和二年度 一般計量証明事業所 主任計量者試験 講習会開催

計量証明の事業を行う者は、所在地を管轄する都道府県知事の登録が必要です。(ただし、国又は地方公共団体等は、除きます。)

登録の要件の一つとして、一般計量士又は主任計量者の資格が必要になります。主任計量者とは、「特定計量器の性能及び使用方法その他当該計量証明に使用する設備についての使用上の知識経験を有する者」として経済産業省令で定める条件に適合する知識経験を有する者(都道府県知事が実施する計量管理に関する試験に合格していること)とされています。

当協会では実施している講習の内容は、①計量法概論②質量計の知識③計量に関する基礎知識(演習を含む)です。

主任計量者資格取得のための講習会は、今年度は次のとおり開催されました。

■ 第一回

【日程】 令和二年六月二十二日
【場所】 宮城県計量検定所会議室

■ 第二回

【日程】 令和二年十一月二十四日
【場所】 宮城県計量検定所会議室

講習会を修了した受講者には修了証が交付され、講習会終了後、宮城県による主任計量者の試験が行われました。

感染リスクが高まる「5つの場面」

場面① 飲酒を伴う懇親会等

- 飲酒の影響で気分が高揚すると同時に注意力が低下する。また、聴覚が鈍麻し、大きな声になりやすい。
- 特に飲食などで区切られている狭い空間に、長時間、大人数が滞在すると、感染リスクが高まる。
- また、同じ飲みや箸などの共用が感染のリスクを高める。



場面② 大人数や長時間におよぶ飲食

- 長時間におよぶ飲食、接待を伴う飲食、深夜のはしご酒では、短時間の食事と比べて、感染リスクが高まる。
- 大人数、例えば5人以上の飲食では、大声になり飛沫が飛びやすくなるため、感染リスクが高まる。



場面③ マスクなしでの会話

- マスクなしに近距離で会話をする事で、飛沫感染やマイクロ飛沫感染での感染リスクが高まる。
- マスクなしでの感染例としては、量ラオクなどでの事例が確認されている。
- 車やバスで移動する際の車中での注意が必要。



場面④ 狭い空間での共同生活

- 狭い空間での共同生活は、長時間にわたり閉鎖空間が共有されるため、感染リスクが高まる。
- 寮の部屋やトイレなどの共用部分での感染が疑われる事例が報告されている。



場面⑤ 居場所の切り替わり

- 仕事での休憩時間に入った時など、居場所が切り替わると、気のゆるみや環境の変化により、感染リスクが高まることもある。
- 休憩室、喫煙所、更衣室での感染が疑われる事例が確認されている。



気をつけましょう





令和元年度

測定的基础研修会

測定の役割や測定機器の基礎知識を学び、正しく計る計測の知識を身につけて、中小企業を対象により良いものづくりを目指すことを目的として(二社)日本計量振興協会の協力を得て(一社)みやぎ工業会と共催で令和二年二月二十七日、アエル「エルソーラ仙台」で開催した。主な研修内容は次の通りである。

- 一 測定の基礎
 - 測定の重要性
 - 測定とは
 - 測定の信頼性とトレーサビリティ
- 二 測定器の管理
 - 測定器の選択
 - 測定器の整理整頓
- 三 測定器の基礎知識
 - 質量と質量計
 - 温度
- 四 長さ測定器の基礎知識と使い方
 - ノギス
 - マイクロメータ
 - その他(ゲージ類)
 (測定のべからず集、失敗例含む)
- 五 測定の実習
 - ノギスの測定実習
 - 外側マイクロメータの測定実習

令和二年度

測定的基础研修会

ご案内

日時 令和三年一月二十九日(金)
 十三時三十分から十七時まで

場所 仙台アエル「エル・ソーラ仙台」
 二十八階大研修室

※新型コロナウイルス感染症の状況によっては、中止する場合もあります。

お知らせ

当協会では、計量器について左記の依頼やご相談も承っております。

ご希望のお客様は、当協会のホームページより申込書等をダウンロードし、必要事項をご記入の上、メールまたはFAXにてお申し込み下さい。後日担当より詳細をお知らせ致します。
<http://www.keiryonet>

- 計量器の校正
- 計量器の分銅校正
- 計量管理(量目検査や精度検査等)
- 一軸試験機の校正

そのほか、はかりに関するお困りごとがございましたらお気軽にご相談ください。

令和三年度

定期検査

代検査実施区域

☆定期検査

計量法第十九条(定期検査)及び第二十条(指定定期検査機関)に基づく、仙台市の定期検査の区域は次のとおりです。

対象区	
青葉区	太白区

☆特定計量器の代検査

計量法第二百二十条(計量証明検査に代わる計量士による検査)実施区域は次のとおりです。

対象市区町村	
栗原市	七ヶ浜町
登米市	大河原町
大和町	塩竈市
多賀城市	富谷市
石巻市	仙台市太白区

※検査対象の事業所に対しては、当協会より事前に検査日程をご通知いたします。

また、検査を受けていない事業所店舗等で、取引証明に使用されている計量器をお持ちの場合は、定期検査を受検されますよう宜しくお願い致します。(受検希望や問い合わせについては、当協会へご連絡ください)

計量法第二十五条(定期検査に代わる計量士による検査)、及び第二百二十条(計量証明検査に代わる計量士による検査)実施区域は次のとおりです。

対象市町村	実施時期(予定)	対象市町村	実施時期(予定)
栗原市	4月上旬~4月中旬	七ヶ浜町・大河原町・松島町	7月上旬~7月中旬
利府町	4月中旬~4月下旬	塩竈市	7月下旬~8月上旬
石巻市	4月中旬~5月下旬	大郷町・大衡村	8月中旬~8月下旬
登米市	5月下旬~6月上旬	富谷市	8月下旬~9月上旬
蔵王町・川崎町	6月中旬~6月下旬	大和町	8月下旬~9月上旬
村田町・柴田町	6月下旬~7月上旬	多賀城市	9月上旬~9月中旬

編集後記

新型コロナウイルスが中国武漢から発生し、日本で最初に発見されたのが二〇二〇年一月十六日でした。今や未曾有の危機となっており、世界中がおののいた一年でした。

昔から疫病除けとして鍾馗やアマビエ等の予言獣が言い伝えられてきましたが、抗コロナ薬とワクチンが何よりの疫病除けとなるのは間違いないと思います。丑年は地道にまっすく進む始まりの年だと言われています。

東京オリンピック・パラリンピックが無事に開催され、何の感染の心配もなく丑年が良い年になるよう願うばかりです。

最後に当協会からのお知らせとして、今年度より計量みやぎの発行は年一回になりました。

● レッサーパンダの双子

(表紙写真説明)

毎年、計量のひろばを開催している「八木山動物公園フジサキの杜」で六月二十九日にレッサーパンダの双子の赤ちゃんが誕生しました。

名前は「アケビ」と「グミ」。木の实の名前で揃えています。十一月に公募で決定しました。写真は生後三か月の可愛い姿です。コロナ対策を万全にして、会いに行つてはかがでしょうか。

